

1993: 324, 1997: 618; 2000: 426.

标本采集地 2♀ (1抱卵), 东海 (30°30'N, 127°56'E), 水深 765—795 m, 底质泥质砂, 1978.07.01; 1幼♀, 东海 (31°20'N, 129°00'E), 水深 510 m, 底质软泥, 1981.08.06。

形态描述 头胸甲背、腹面及末两对步足均有绒毛。头胸甲后半部较前半部隆起, 表面密具细颗粒, 分区不明显 (心区及肠区可辨), 鳃区膨大。额缘中央具一深的“V”形缺刻, 分成两对刺, 各对刺之间也有缺刻隔开, 侧齿稍长于中央刺。外眼窝刺基部宽, 末端呈针状, 向外倾斜, 并超出额刺末端, 这些刺的边缘有长毛。

雌性螯足对称, 不如前两对步足粗壮。长节有许多绒毛, 末3节光裸。指节长于掌节, 内缘有细齿。

前两对步足甚长, 光滑, 第2对为最长, 其长度约为头胸甲长度的4倍。末两对步足短小, 第4对约与头胸甲等长。

标本测量 (mm)	头胸甲长	头胸甲宽
♂	7.5	7.3
♂	9.0	8.5
♀ (抱卵)	11.5	11.0
♀	11.5	11.5

模式标本产地 安德曼海。

生境 栖息于较深水域的软泥或泥质砂底, 水深 246—1315 m 都有分布。

地理分布 东海、南海; 日本, 印度尼西亚, 斯里兰卡, 安达曼海, 马尔代夫群岛和拉克代夫群岛。

77. 方形四额齿蟹 *Ethusa quadrata* Sakai, 1937 (图 102)

Ethusa quadrata Sakai, 1937: 78, text-fig. 3; 1965: 24, pl. 12, fig. 4; 1976: 65, pl. 23, fig. 3; text-figs. 26c, 28. —Takeda and Miyake, 1972a: 68. —Chen, 1985: 191, fig. 10, pl. 7. —陈惠莲, 1986: 129, 图 11 (50—54). —Miyake, 1991: 17, pl. 6 (4).

标本采集地 2♂, 东海 (32°30'N, 127°00'E), 水深 120 m, 底质细砂, 1978.05.29; 1♂、2♀, 东海 (28°28'N, 126°00'E), 水深 116 m, 底质细砂碎壳, 1978.06.05。

形态描述 头胸甲长大于宽, 在外眼窝齿后略呈方形, 分区不明显, 外眼窝齿前面低平, 胃、肠及鳃区微隆起。侧缘在第1和第2步足上方稍扩展, 后缘短, 中部稍内凹。额具4齿, 齿距约等, 中央两齿较侧齿更突出, 每两齿间均有一“V”形缺刻分开, 中央两齿“V”形缺刻较深, 齿也较锐长。外眼窝齿薄锐, 齿尖斜向外上方。眼柄粗壮, 角膜膨肿。

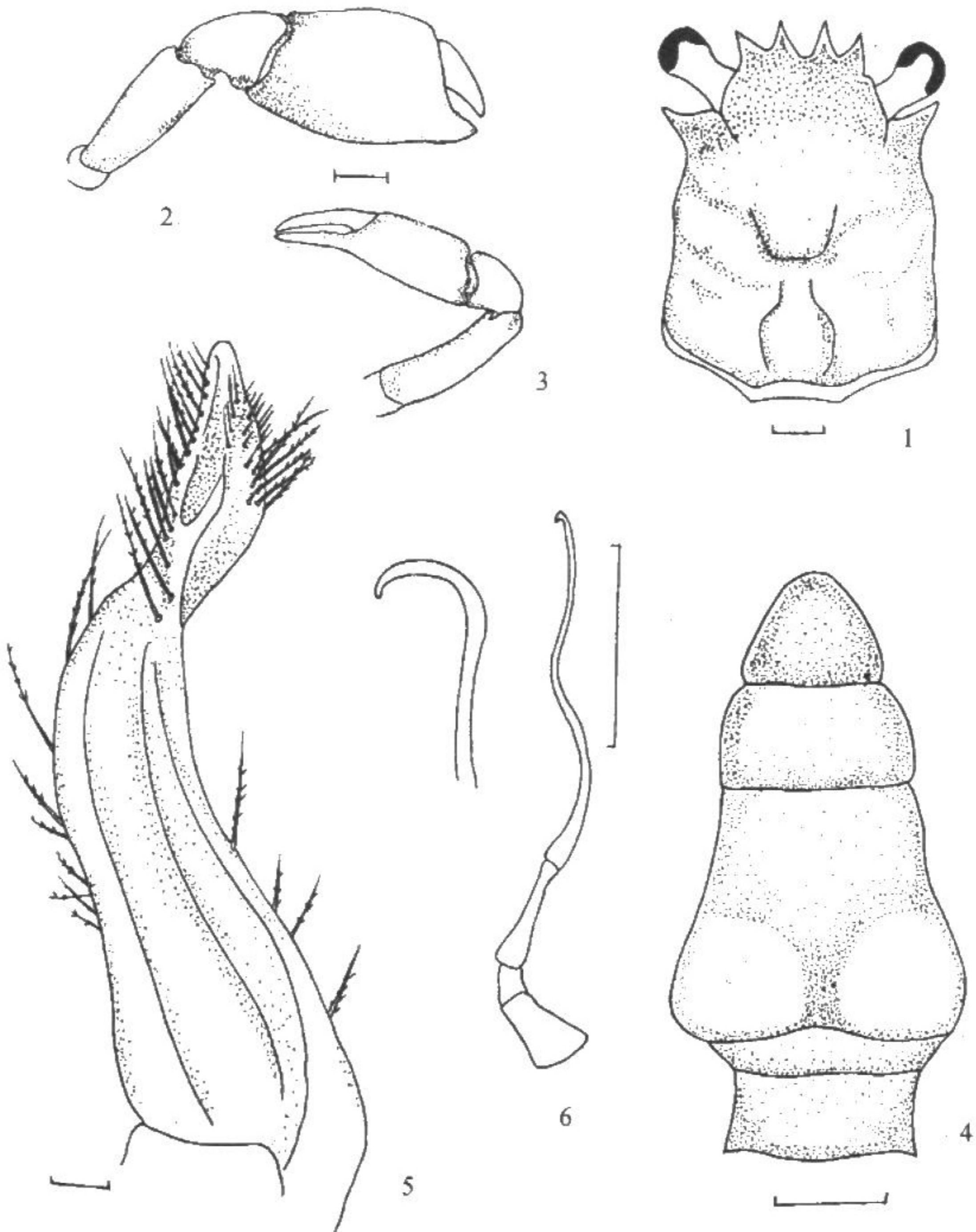


图 102 方型四额齿蟹 *Ethusa quadrata* Sakai, 1937

1. 头胸甲；2. 较大螯足；3. 较小螯足；4. 雄性腹部；5. 雄性第1腹肢；6. 雄性第2腹肢及其末部放大。

雄性螯足不对称，表面光滑而有光泽。较大螯足长节较左螯足的粗壮，腕节也较粗短，掌节特别膨肿，长稍大于宽。两指合拢时内缘有空隙但无齿；较小螯足末两节等长，内缘也有空隙，也不具齿。雌性螯足对称。

前两对步足瘦长，第2对步足长于第1对，末两对短小，位于背面，指节呈钩状。

雄性腹部较宽，分为5节（第3至第5节愈合），第3节基部两侧各具一个突起，尾节钝三角形。雌性腹部长卵圆形，分为7节。

雄性第1腹肢基半部粗壮，末1/3向腹面弯曲，并密具羽状毛；第2腹肢瘦长，整个腹肢自第1腹肢基部插入，并从其末端伸出，末端细而软。

标本测量 (mm)	头胸甲长	头胸甲宽
♂	7.0	5.0
♂	7.4	7.2
♀	7.5	6.5

生境 栖息于水深 35—196 m 的细砂或碎壳底。

模式标本产地 日本。

地理分布 东海、南海；日本。

78. 伊豆四额齿蟹 *Ethusa izuensis* Sakai, 1937 (图 103, 图版 IX-6)

Ethusa izuensis Sakai, 1937: 80, text-fig. 4; 1965: 23, pl. 12, figs. 1—2; 1976: 66, text-figs. 26d, 29. —Takeda and Miyake, 1972a: 67. —Chen, 1985: 193, figs. 11—12, pl. I, fig. 2; 1993: 324. —陈惠莲, 1986: 131, 图 12 (55—58). —戴爱云等, 1986: 52, 图 27 (5—6), 图版 6 (5). —Miyake, 1991: 17, pl. 6 (6). —Chen, 1993: 324; 1998: 233, fig. 4; 2000: 447.

标本采集地 1 ♂、4 ♀, 东海 (28°00'N, 123°30'E), 水深 88 m, 底质泥质砂, 1959.07.04; 1 ♂、4 ♀, 东海 (32°30'—28°28'N, 127°00'—126°00'E), 水深 100—116 m, 底质细砂, 1978.05.29—07.01; 1 ♂, 东海 (26°30'N, 124°00'E), 水深 147 m, 1981.07.09; 1 ♀, 南沙群岛 (8°30'N, 108°30'E), 水深 143 m, 1994.09.17。

形态描述 本种与方形四额齿蟹 (*Ethusa quadrata*) 相似, 但个体稍大, 全身具短绒毛。头胸甲各区不如方形四额齿蟹隆起, 背、腹面均具细颗粒。额分 4 齿, 而中齿间具一深“V”形缺刻, 中齿与侧齿间有宽而浅的缺刻。内眼窝缘与侧额齿呈一锐角。外眼窝齿呈锐三角形, 齿端指向前外方, 前、后缘也不如方形四额齿蟹膨出。

第 3 颚足密具长羽状毛及颗粒, 长节及座节具一纵沟。

两性螯足均对称, 各节均有短毛, 长节边缘的短毛更密集。长节和腕节表面有细颗粒。掌部膨出, 光滑无颗粒, 但有稀少短毛。两指末半部呈咖啡色, 可动指内缘具一个大钝齿; 不动指内缘近末端稍隆起, 具不明显的两枚钝齿。雌性螯足两指合拢时, 内缘有较大空隙, 其边缘具 7—8 枚钝齿或几乎无齿。

步足全具绒毛, 第 2 对步足长于第 1 对, 后两对较短小, 指节呈爪状。

雌性腹部分 7 节, 表面无颗粒, 但密具绒毛, 尾节呈钝三角形; 雄性腹部具颗粒, 第 3 至第 5 节愈合, 但节线清楚, 第 3 节中线隆起, 但两侧隆起突出, 第 4 至第 5 节中线也隆起, 第 6 节呈方形, 尾节呈钝三角形。

雄性第 1 腹肢基部 2/3 粗壮, 末 1/3 呈针状; 第 2 腹肢瘦长而弯。

标本测量 (mm)	头胸甲长	头胸甲宽
♂	7.0	6.0
♀	9.4	9.0